



天立教育国际控股有限公司  
Tianli Education International Holdings Limited

(於開曼群島註冊成立的有限公司)  
股份代號:1773

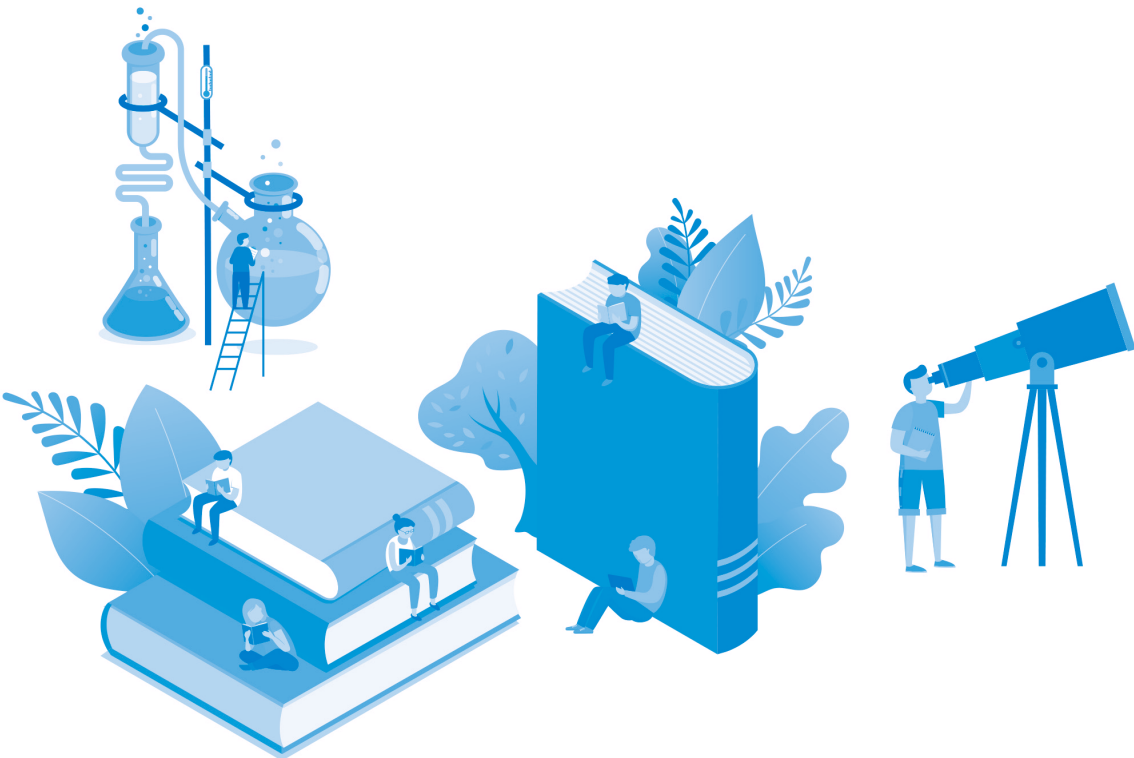
環境·社會及  
管治報告  
2021





## 目錄

	頁次
關於本報告	2
董事會聲明	3
ESG管理	3
實質性議題	6
學生為本	9
教師幸福	12
持續發展	15
校社共育	20
附錄一 ESG數據列表	22
附錄二 ESG指標索引	24





## 環境、社會及管治報告

### 關於本報告

本報告為天立教育國際控股有限公司（以下簡稱「天立教育」或「公司」，連同其子公司，統稱「集團」）發佈的第四份環境、社會及管治（**Environmental, Social and Governance, ESG**）報告，按照香港聯合交易所有限公司證券上市規則附錄二十七《環境、社會及管治報告指引》編製而成，報告的編製遵循重要性、量化、平衡性及一致性的匯報原則。

本集團在上述環境、社會和管治報告指南中應用了下列報告原則，具體如下：

**重要性：**對報告期內的重重大環境、社會及管治事宜進行重要性評估，將已確認的重大問題作為環境、社會及管治報告的重點。環境、社會及管治事宜的重要性已由董事會審閱並確認。

**量化：**本報告闡述了相關數據計算的標準和方法，以及相關假設。關鍵績效指標由解釋性說明補充，以在可行的情況下建立基準。

**平衡性：**本報告基於客觀公正的方式編製，以確保披露的資訊真實反映本集團在環境、社會及管治方面的整體表現。

**一致性：**本報告的數據統計方式與上年基本一致。

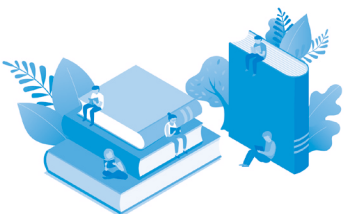
#### 報告時間範圍

本報告披露的時間範疇主要為2021年1月1日至2021年8月31日（「報告期」）。為增強報告的可比性和完整性，部分內容將適當溯及以往年份。

#### 報告邊界

報告全面披露了本公司及旗下已正式運營的各校區在ESG領域的信息和關鍵績效。其中，部分關鍵績效的統計範圍將於報告內詳細說明。

二零二一年五月，中華人民共和國國務院公佈《民辦教育促進法實施條例》（「《實施條例》」），並於二零二一年九月一日正式生效。因《實施條例》禁止提供義務教育的民辦學校與利益關聯方進行交易。基於有關事實及情況，本集團已於2021年8月31日停止了通過結構性合約控制提供義務教育的民辦學校（「受影響業務」），受影響業務有關的經營分類為已終止經營業務。然而，受影響業務仍包含在報告期的損益表中，為保持一致性和範圍的完整性，本報告乃會覆蓋受影響業務的主體的情況。因此，本報告的範圍與二零二零年度的報告範圍保持一致。



### 數據來源與可靠性保障

報告使用的全部信息及數據來源於本公司及各校區內部系統的正式文件、統計報告或公開資料。本公司承諾報告不存在任何虛假記載或誤導性陳述，對其內容的真實性、準確性和完整性負責。報告經管理層確認後，於2022年1月26日獲得董事會審議通過。

本報告電子版可於本集團網站(<http://www.tianlieducation.com>)及香港聯合交易所有限公司網站(<http://www.hkexnews.hk>)查閱。

## 董事會聲明

天立教育董事會高度重視可持續發展表現，充分認識到董事會在ESG層面的監管和推動責任，由公司高級管理層及風控內審中心牽頭，教育管理中心、品牌管理中心、人事行政中心以及各校區等部門配合，完善ESG工作機制，優化ESG政策與方針，加強董事會參與，提高ESG管控效能。同時，風控內審中心定期向董事會呈報ESG報告，報告經董事會審議後披露。此外，我們定期舉辦內外部活動，與利益相關方緊密溝通，識別和評估ESG重要議題。董事會也會結合外部宏觀環境和公司發展戰略，充分討論並確定公司在環境、社會和公司管治方面的風險與機遇，將重點議題的管理與提升作為可持續發展年度戰略工作。此外我們會定期檢討國內外可持續發展趨勢，不斷加大可持續發展投入。

本報告詳盡披露天立教育2021年ESG工作的進展與成效，並於2022年1月26日經由證券事務部呈報董事會會議審議通過。

## ESG管理

### 企業責任

天立教育始終秉持「為天地立心，為生民立命，為往聖繼絕學，為萬世開太平」的古訓、「締造卓越天立教育，成就師生幸福人生」的願景，以「天之驕子，立己達人」為校訓，校社共育，保障天立教育可持續、健康、穩定的發展！我們致力於培養學生的全面發展、賦能教師的幸福工作，為股東和社會創造價值、為中國教育行業貢獻力量。



## 公司管治

天立教育建立權責分明的治理架構，形成規範、穩健、高效的管理特色。董事會由整體素質、專業化水平及戰略素養較高的管理團隊組成。截至本報告發佈日期，董事會成員共6名，包括2名執行董事、3名獨立非執行董事和1名非執行董事。董事會結構符合《上市規則》所載，獨立非執行董事的人數需佔董事會人數三分之一或以上的規定。

為提升董事會效率及企業管治水平，以及實現集團業務目標，本公司將董事會層面的日益多元化作為支持公司可持續發展的關鍵元素。天立教育在制定董事會成員組合時，會從多方面考慮董事會成員多元化，包括但不限於性別、年齡、文化及教育背景、種族、專業經驗、技能、知識及服務任期方面，以及董事會認為相關及適用的任何其他因素。董事會所有委任均以用人唯才為原則，並會依循客觀標準考慮候選人，包括充分考慮成員多元化對董事會的裨益。

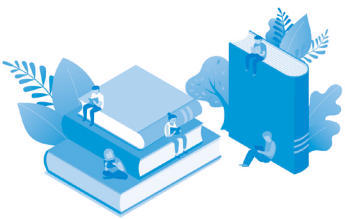
於報告期間，本公司擁有具備多元視野及不同教育背景和專業知識的董事，既具有專業性又互為補充，呈現多元化的特徵，保障董事會決策的科學性。所有董事均於各自專業範疇累積豐富的經驗，並以其經驗及才能推動行業前進，為本公司帶來持續增長。

## ESG管理

天立教育將可持續理念融入日常運營，持續建立和加強ESG管理事宜。天立教育已形成覆蓋高級管理層和各職能部門的ESG管理體系，公司高級管理層和風控內審中心牽頭，教育管理中心、品牌管理中心、人事行政中心以及各校區參與，負責各環節的ESG制度及各項信息的整理匯總工作。在ESG報告工作完成後，風控內審中心負責向董事會匯報並由董事會負責審閱報告內容併發佈。

## 利益相關方溝通

天立教育持續關注不同利益相關方對我們的訴求和期望，暢通各方溝通渠道，積極保持與政府／監管機構、投資者／股東、企業員工、學生、家長、供應商、社區／公眾等各利益相關方的交流機制，傾聽和回應各利益相關方的意見反饋和需求，致力為他們創造價值，實現學校與各利益相關方的共贏。



## 利益相關方溝通表

利益相關方	對集團的期望	溝通方式
投資者／股東	合規運營	股東大會
	保障股東權益	公告及新聞稿
	信息公開透明	年報
		香港聯交所／集團網站
企業員工	良好的職業發展平台	會議／教研活動
	有競爭力的薪酬待遇	內部員工培訓／考核
	健康安全的工作環境	員工滿意度調查
學生	舒適的學習環境	學生滿意度調查
	多元化活動機會	主題班會／講座
		學校校長信箱
家長	優良的教學水平	家長會
	積極向上的學校風氣	教育博覽會
	學生飲食及校園生活保障	學校校長信箱
環境	合理利用資源	綠色校園
	節約用水、用電	綠色辦公
	合規處置廢棄物	綠色理念傳播
	校園環境適宜	
	推行綠色教學	
供應商／合作夥伴	長期合作與互利雙贏	供應商評估
	公平競爭	供應商現場考察
	產品質量保障	供應商交流會
		戰略合作



利益相關方	對集團的期望	溝通方式
政府與監管機構	合規運營	合規報告
	安全的教學環境	實地檢查
	社會實踐與貢獻	參與會議／研討會
	保護學生及家長隱私安全	
社區／公眾	公益慈善項目	公益慈善活動
	學生社會活動	社會實踐

## 實質性議題

### 識別與評估

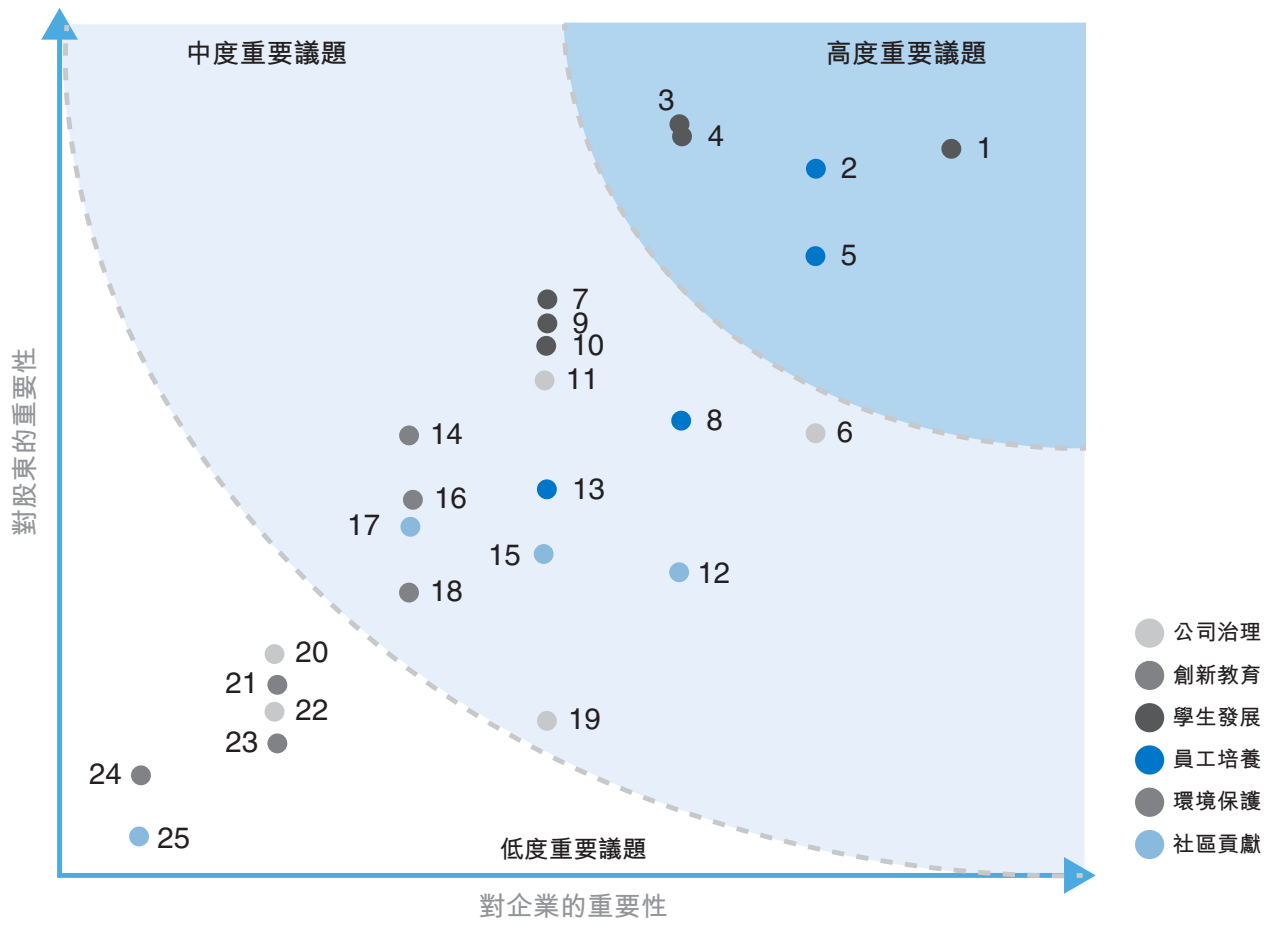
根據香港聯合交易所有限公司《環境、社會及管治報告指引》等相關要求，以及各利益相關方對公司的訴求，公司在回顧上年度ESG相關議題的基礎上，結合本年度公司的最新發展和行業動態，對重大議題做了調整。我們對部分議題進行微調，並刪去了「溫室氣體排放及減排處理」「當地文化教育、保護與發揚」「對周圍社區環境的影響」，同時增加「教育產品及知識產權保護」議題。

2021年，我們採用問卷調研的形式，從天立教育以及利益相關方自身兩個角度對環境、社會和管治議題進行判定。為保證調查的準確性、各利益相關方調查數量的平衡性以及操作的可行性，我們對問卷樣本做了設定，最終我們收回的有效問卷數量為1397份。根據回饋的內外部利益相關方議題重要性排序，將結果繪製成ESG議題重要性矩陣。在報告後續的章節中，公司將對所識別的議題做詳細闡述。



矩陣及列表

天立教育2021年ESG議題重要性矩陣

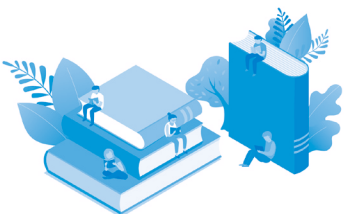






ESG重要性議題排序列表

重要度	排序	議題
高度重要議題	1	學生綜合素質發展
	2	師風師德建設
	3	學生飲食保障
	4	學生安全健康保障
	5	教師團隊管理及結構
	6	保護學生與家長隱私及信息安全
中度重要議題	7	保障員工安全與職業健康
	8	員工薪酬及福利
	9	員工培訓與職業發展
	10	家校溝通
	11	教學質量評估及提升
	12	課程研發創新與教育模式多樣化
	13	學生／家長滿意度
	14	綠色校園
	15	教育產品及知識產權保護
	16	環保教育
	17	教育資源整合與提升
	18	水資源使用與節水表現
	19	供應鏈的可持續發展管理
低度重要議題	20	反貪污
	21	氣候變化風險與機遇
	22	投訴處理流程與服務提升
	23	廢棄物管理
	24	能源消耗管理
	25	參與社區發展及社會慈善公益活動



## 學生為本

天立教育秉承「德育為先、內容為王、課堂為核、科技支撐」的理念，堅持「2250計劃」，不斷優化教學水平並完善教育模式，同時加強學生健康與校園環境管理，致力於為學生打造安全、綠色、健康的校園環境，培養高素質、全面發展的優質人才。

截至2020-2021學年末，天立教育的在讀學生人數已達58,190人。

### 創新教育模式

我們秉承「教育之重，德育先行」的發展思路，重視學生思想、政治、道德、法律和心理健康教育，通過天立特色的「六立一達」特色課程體系，堅持圍繞「六立一達」立身、立德、立學、立行、立異、立心、達人七大維度開展特色精品課程建設。2021年，集團重組教管中心機構，成立立達研究院，負責集團「立達課程」標準制定，課程研發及推廣；新成立外聯部，負責多元升學渠道拓展、宣貫及幫扶；改質量部為考試院，下設學科建設部，負責國家課程優質化實施，資源研發，教師培訓和課堂教學指導。

### 一號工程

天立教育於2021年啟動「一號工程」，旨在通過編製ABC三層教學法、ABC三層學校管法，研製ABC三層教學資源，來實現真正意義上的分層教學，彰顯天立教育「沒有差生，只有差異」，「讓每一個孩子成為最好的自己」這一教育情懷。目前，「一號工程」實驗學校啟動儀式在山東日照天立圓滿結束，學科建設部和三大督導部，已經印發分層教學法實施手冊和分層學校管法督導手冊，分層資源已經開始分佈分層分類研製，驗收。

### 立達學前課程體系

我們通過搭建學前課程框架，建立學前課程質量標準體系，教育集團完成了立達學前課程體系建設。同時，建設基於課程體系的立達兒童APP，可供學前教師實現對學前兒童的發展性評價，天立學前教育水平因此可大幅度提升。

### 優化教學質量

教育教學質量是學校發展的主要發展方向。2021年，天立教育持續開展「2250」教育計劃，既「目標在2022年考取世界QS排名前50強錄取人數不少於50個」。天立教育通過成立「2250特攻隊」和「清北苗子護衛隊」，由督導部召集月會，研討確保「2250任務」，強化過程指導、檢查和考核，以全面提升教學質量。



## 2250計劃

針對2250任務，集團教管中心安排九大學科首席和四位集團總教練，共13人，分別蹲點高2019級十三所學校，全方位開展調研，發現亮點表揚推廣，發現問題及時提出整改意見。2021年4月，集團召開「確保2250任務」學校過關會，精進工作方案等方面，推進集團2250任務邁上新台階。2021年高考，集團有10名入讀清華大學，3名入讀北京大學。此外，我們有6名高中畢業生進入世界前50名大學。

## 教學教研

為提高教學教研水平，天立教育考試研究院對集團全部初中、高中開展了下校調研幫扶針對初高中畢業年級。三大督導部以及初中質量督導專員，加大對集團各校過程指導、檢查和考核，修訂目標責任書質量考評部門內容，既保護學區積極性，又能體現集團的督導考核。通過聯絡員蹲點指導和考試院集中下校，西昌天立高中在落實十六字方針，推進「三法四重」方面改革力度大，教學成績提升明顯。集團競賽團隊計劃科學，過程幫扶精準，取得了競賽成績的大突破。2021年，天立教育獲得全國物理、化學和數學聯賽省一等獎20人，2人入選省隊的優異成績。

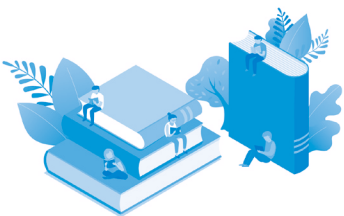
此外，學科建設部不斷加強學科資源建設，完成高中三個年級國家必修課程同步資源研製、推送和使用培訓，上傳到集團資源管理平台資源包400多個，單個文件數千個，同時九大學科首席教師提供高質量高考模擬題，引領集團高考備考方向。

## 教師建設

天立教育不斷完善首席教師團隊建設，全學年，學科建設部堅持現場教研和線上教研相結合，九大學科每月均召開集團層面的聯合教研和集體備課，並指導大學區之間的校際聯合教研。學科建設部同時完成集團成長學院組織的班主任業務培訓、骨幹教師培訓、特級教師評審以及新大生教學演練等培訓工作。

## 打造安全校園

天立教育將校園安全視為教育的基礎，不斷完善校園安全管理制度，在飲食、消防、交通、安全教育等方面全面提升管理水平，為學生提供安全穩定的成長環境，讓家長們放心滿意。於報告期內，本公司下屬各學校均未發生重大校園安全事故。



## 安全管理

本公司嚴格遵守《中華人民共和國消防法》《教育部中小學校園環境管理的暫行規定》《教育部學生傷害事故處理辦法》《中小學幼兒園安全管理辦法》等法律法規。2021年，我們制定並發佈了《學校安全管理辦法》，並嚴格遵守《學校安全工作管理指導手冊》，開展安全管理工作，並以零安全事故為工作目標，並將安全管理工作落實到學生學習與生活的方方面面。為建立高效規範的學校安全工作網絡體系，各學校均成立了校園安全管理委員會，制定了年度安全工作計劃及行事曆，層層簽訂了安全目標責任書。各學校嚴格落實相應安全保障措施，在門崗管理、安全巡查、安全隱患排查與整改等方面落實責任、專人專管，開學前均開展了全員安全培訓及演練工作。

## 安全教育

我們堅持在日常管理與教學中不斷提升學生安全意識。天立教育嚴格遵守《學校安全教育及管理工作規定》《安全宣傳教育制度》等規章制度，各學校不斷優化安全教育課程化體系化建設，將安全教育與法治教育、常規課程有機融合，通過案例教學、心理健康教育和生命教育方式，幫助學生建立正確價值觀。我們定期組織開展防溺水、防食物中毒、防擁擠踩踏等校園安全應急演練，提高師生應急意識和能力；各學校聯合家長開展校外安全教育，把學校安全教育帶到家庭中，讓學生體驗並感知安全教育，從而真正形成安全意識和技能習慣。

## 消防安全

天立教育制定《教學區安全疏散設施管理制度》《寢室消防安全管理制度》《防火巡查、檢查制度》等，將消防安全教育和培訓工作納入年度消防工作計劃中。我們通過廣播、宣傳板、外請專家授課、觀看影視資料、現場實地講解等多種形式，宣傳防火、滅火、疏散逃生等常識；積極開展消防演練活動，全面提升師生們的應急自救能力。2021年，烏蘭察布學校和威海學校邀請消防隊開展「消防知識進校園」活動，以近年來發生的一些嚴重火患為案例，講述了火患的破壞力和帶來的嚴重後果；此外，來安學校和西昌學校組織開展消防疏散演練，教員對消防安全器材使用方法進行了全面講解，教職工和學生代表紛紛參與，練習和掌握滅火器的使用方法。



## 教師幸福

天立教育秉持「以人為本」的發展理念，致力於構建多元平等的僱傭體系與溫馨友好的工作氛圍，積極維護員工的基本權益，注重員工身心健康，並不斷完善和優化員工晉升道路及培訓體系，以此打造具有高度凝聚力的優質教師團隊。我們希望每一位員工都能獲得公平的待遇、不斷提升自我的機會，以及更廣闊的舞台，讓員工能充分享受工作和生活的樂趣，共同為「締造卓越天立教育、成就師生幸福人生」的美好願景而努力。

### 暢通發展道路

#### 平等僱傭

我們嚴格遵守《中華人民共和國勞動法》、《中華人民共和國勞動合同法》、《中華人民共和國未成年人保護法》等相關法律法規，並於報告期內進一步完善了集團組織架構及人事管理制度，從人力資源規劃、招聘、員工獎懲等方面，為員工提供制度保障。

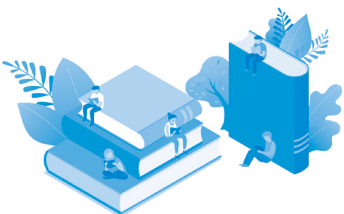
我們主要通過內部推薦、獵頭、校園招聘等方式引進核心人才，並堅持公平對待、一視同仁的原則，堅決杜絕一切針對國籍、年齡、性別、宗教等方面的歧視及惡性競爭行為，真正做到「不拘一格招人才」。在招聘、錄用及備案的過程中，我們亦對應召人員的身份信息進行嚴格核查，絕不僱傭童工或使用強制勞工，並在第一時間對相關違規事件進行調查和處理。

截至報告期末，本集團員工總人數8,828人，女性員工6,052人，佔比73.55%，勞動合同簽訂率100%。

#### 薪酬福利

本集團視員工為集團最寶貴的財富，著力為員工提供業內富有競爭力的薪酬制度，並於報告期內對《天立教育集團總部員工薪酬績效方案(運營線)》制度進行了修訂與更新。本集團針對內部績效與薪酬掛鉤的管理體系，調整了相關計算方式及崗等對照表，真正做到「一分耕耘，一分收穫」。

我們亦通過增設忠誠獎、擴大可享受教育優惠政策人員、完善貢獻獎金及購房購車補貼發放條件等方式，在保障員工五險一金、年假、帶薪假期等法定福利的基礎上，進一步優化及豐富員工福利體系，從而提升員工對集團的認同感和歸屬感，努力確保員工穩定，特別是核心員工及教師群體的穩定，避免人才流失。



### 晉升渠道

本集團堅持多元化的人才發展戰略，致力於建立並完善公平公正的職業晉升機制，為不同層級、不同序列的員工量身定製未來發展路徑，讓每一位優秀的員工獲得平等的晉升、發展機會，同時也為集團篩選真正適合工作崗位的人才。

報告期內，我們根據內部人事管理制度，為教職人員制定了「新銳-骨幹-名優-特級-首席」的職稱晉升通道，並進一步完善「普通教師-中層幹部-學段校長／四大部長-學區校長」的幹部晉升制度，為員工發揮自身最大潛能提供條件。

### 身心健康

本集團高度重視員工的身心健康，並以《中華人民共和國職業病防治法》等與職業健康相關的法律法規為指引，根據《預防性健康檢查管理辦法》，建立起完善的教職工健康管理體系。本集團亦向員工提供心理諮詢服務，調節員工間矛盾，疏解員工在工作、生活中的各種壓力，確保員工的心理健康。

本報告期內，我們已完成一年一度的全員免費體檢活動，並為全體教職工繳納含重大疾病及意外險等險種在內的商業保險，讓員工的醫療有保障，從而以更健康、更熱情的姿態投入到教育工作當中。

### 注重人才培養

天立教育認為，員工的成長與發展是保證企業長久不衰的根本所在。本集團注重人才培養，通過制定《培訓管理辦法》《新教師培訓管理辦法》等人才培養管理制度，建立起全方位的員工培訓平台。本集團亦對各基地學校的人才梯隊建設工作開展督導、整理和歸納工作，取長補短，幫助員工提升綜合職業素養。

截至報告期末，本集團員工人均培訓小時數為34.57小時／人，培訓覆蓋率為31.5%。

### 教師培養

優質的師資力量是達成天立教育「培養立己達人的天之驕子」育人目標的必要前提。我們的培訓體系涵蓋年級主任、班主任、骨幹教師、管培生等類別，圍繞教師能力、職業素養、管理能力，專業技能，以及文化建設等方面，全方位打造高素質、高水平的教師團隊。



本報告期內，本集團針對不同類別的教育人才，開展了「三雁齊飛」成長計劃：

- 高飛雁：面向學區、學段校長，以總裁經營管理哲學為藍本，對集團高管幹部及學校現有校長幹部定期訓練。報告期內，本集團已組織三輪以上培訓，超過200名幹部參加專題會議。
- 競飛雁：面向學區、學段後備高級幹部。報告期內，本集團共選拔47位後備高級幹部，並針對這批幹部開展了為期一年的專題線上培訓。
- 奮飛雁：面向現有學校年級主任，通過輪訓的方式，實現100%全覆蓋的能力提升型培訓。報告期內，集團內年級主任培訓學院已完成轉訓98場，滿意率達97.6%。

此外，本集團還根據教師培訓需求及實際工作開展情況，完成教師成長學院建設方案迭代，並督導試點學校有序開展骨幹教師、名優教師評定工作，不斷為企業注入新鮮師資力量，滿足新建學校徵調的需求。

### 英才鍛煉

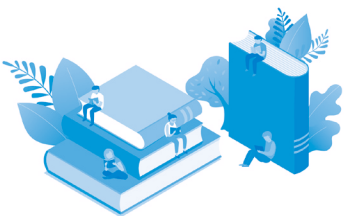
我們致力於學習型組織的建設，並以科學多元的選拔及管理體系，確保後備人才能夠快速融入，持續成長。報告期內，本集團開展了「四輪驅動」成長計劃，同時進行了線上培訓平台建設及管培生培養，並在事後針對計劃內容及開展方式進行了反思與改良。

- 四輪驅動：針對人事、後勤、招生宣傳與財務四大部門員工，強化服務人員在崗專業能力和服務能力。本報告期內，本集團累計開展三屆線下專業培訓，並在培訓過程中選拔後勤後備幹部19人。
- 線上平台建設：報告期內，本集團人才成長學院線上平台建設工作根據年度工作行事曆有序推進，並於2021年8月推出1.0版本，進一步豐富集團課程體系，總結集團管理、教學智慧，為人才培養節約時間與經濟成本。
- 管培生培養：報告期內，本集團開展了管培生培養體系化建設，並明確了管培生的成長方向、培養模式，篩選願意與天立共成長、共進退，能夠長期作戰的管理潛力人才。

### 享受教育人生

本集團始終堅持關愛員工，重視員工在工作中的付出，倡導並支持員工兼顧工作與生活的平衡。報告期內，本集團積極開展端午節、教師節、中秋節、才藝大賽等形式多樣的員工活動，讓部門間有更多的交流機會，同時增進員工之間的感情和凝聚力，為美好生活持續奮鬥。





此外，我們還組織節日送溫暖、生日祝賀、退休教職工慰問等活動，竭力為員工解決工作與生活中的實際困難，讓員工深切的感受到企業的人文關懷。

## 持續發展

### 確保合規經營

合規經營是公司存續的基礎。天立教育嚴格遵循國內的法律法規，以及香港聯交所上市規則等一系列制度文件，不斷提升自身的內控審計管理，加強內部人員的廉潔建設，同時，尊重和保護知識產權和學生信息安全，踐行責任採購，確保公司的穩健運營。

### 風險管控

公司開展全面風險管控工作，時刻防範經營風險和法律合規風險，制定《風險管控制度》。報告期內，公司按照工作組相關要求，進行各中心業務流程的梳理、改造、變革及升級工作；在內部審計方面，內控部門管理公司內部及各校區的審計工作，編寫審計報告，並負責跟蹤審計報告中審計建議的落實和整改情況。2021財年，我們對公司內部定期開展審計工作，嚴格把握風險點，保障公司的合規建設。

### 廉風建設

天立教育嚴格遵守《中華人民共和國刑法》《中華人民共和國監察法》《中華人民共和國反洗錢法》《中華人民共和國反不正當競爭法》等相關法律法規，制定《監察管理制度》《廉政談話管理辦法》《特邀監督員管理辦法》《內部審計制度》等內部制度文件。

2021年，公司深化自身的廉風建設。風控委員會作為反舞弊的常設機構，負責受理相關的投訴與舉報事項。內部開展《職務違法違規行為的風險與預防》學習活動，通過對相關法律條文的解析和案例的分享，提升內部員工對違規風險的辨別，加強自身的廉潔自律。同時，公司積極開展反貪腐內部審查，並不定期開展反貪腐活動。報告期內，天立教育未發生貪腐案件。

公司制定《投訴與舉報管理辦法》，暢通舉報渠道。公司已設置風控內審中心和教育集團主席的違法違規行為投訴和舉報受理郵箱。投訴、舉報信息等由風控委員會列入涉案線索方案管理，相關部門會對舉報信息的真實性開展調查，投訴與舉報事項經屬實後，會對舉報人按照內部標準給予獎勵。同時，我們保障舉報人的個人信息安全和保密。受理投訴與舉報的部門和人員必須對投訴舉報人與投訴舉報相關資料嚴格保密。





案例：公司開展《職務違法違規行為的風險與預防》培訓

風控內審中心針對公司內部成員，開展《職務違法違規行為的風險與預防》學習培訓。其中，對於職務相關的風險識別包括：

- 職務犯罪行為及法律風險
- 職務民事違法行為及法律風險
- 集團內部職務違規行為及處罰風險

通過對相關風險行為的描述，該項培訓使得內部人員更明確清晰地學習工作中隱含的職務違法或職務侵佔行為。

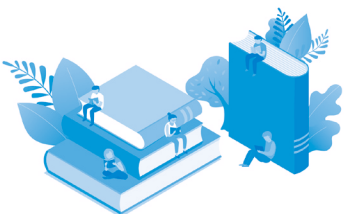
### 知識產權

公司嚴格遵守《中華人民共和國產權法》《中華人民共和國專利法》《中國人民共和國著作權法》等法律法規，時刻秉承着天立教育作為教育公司對知識產權的尊重和保護，不斷規範管理公司的知識產權工作。

天立教育制定了《天立教育集團知識產權管理制度》，從制度層面對知識產權進行保護。制度涵蓋商標權、著作權、專利權等知識產權。公司風控委員會作為公司知識產權主管部門，負責知識產權的管理工作；各部門指定兼職人員，負責知識產權專項工作。公司已制定較為明確的知識產權相關獎懲舉措，對於在知識產權形成、保護、管理及科技成果轉化工作中有突出貢獻的，或有效制止侵權、維護公司知識產權效益顯著的員工，將依據公司的具體規定給予各種形式的獎勵；對於剽竊、竊取、篡改、非法佔有或以其它方式侵害公司知識產權權益的，依據公司規定嚴肅處理或者涉嫌違法犯罪的人員將移交司法機關處理。2021年，公司未發生知識產權相關的案件。

案例：天立集團知識產權事務專題會議

2021年8月25日，北京集佳知識產權代理有限公司為天立教育開展了知識產權事務專題會議，會議講解了知識產權的定義、分類、價值及意義，並分析商標、著作、專利確權、使用及保護相關的內容，加強教職工的知識產權意識，既要尊重他人版權，也要合理維護自身的合法權益。



## 信息安全

天立教育始終遵循《中華人民共和國消費者權益保護法》《中華人民共和國廣告法》等相關法律法規，制定《品牌管理制度》《新聞宣傳工作管理辦法》《保密管理辦法》，規範信息管理的標準與要求，降低數據安全風險，維護學生的肖像權和個人隱私。同時，本公司嚴格管理學生信息及查詢權限，員工簽署的《保密協議》中規定，員工需嚴格遵守協議中的各項規定，不得洩露學生及家長的個人信息。本公司通過信息化手段，定期監控並及時處理信息系統的異常情況，防止信息洩露，保障學生和家長的信息安全。在日常管理中，天立教育也不斷加強教師及其他工作人員的信息保密宣貫，提升全集團的信息保護意識。

## 責任採購

供應商是公司正常運轉的必要一環，也是天立教育的重要合作夥伴。本公司制定《採購及招投標管理制度》《供應商履約評估及管理辦法》等相關文件，不斷完善供應商從准入、評估、管理到淘汰的全流程管理體系，致力於建立公正、透明、可持續的供應鏈。

- **責任採購：**天立教育《採購及招標管理制度》中明確供應商管理流程，保證招標工作公平公正開展的同時，保障採購流程廉潔高效，嚴格把控採購質量。在工程建設和學校運營類物資方面，本公司嚴格監控工程進度和工程質量。各校區教學類、後勤類物資採購方面，本公司設立標準的供應商篩選流程，從採購計劃、入圍資格審批、考察、評標、定標、議標等環節層層審核，確保供應商符合公司的各項要求。
- **考察評估：**履約評估與審核是保障供應鏈良性運轉的必要流程。本公司對供應商採取嚴格的審核方式，以確保供應商提供合規產品與服務。天立教育從產品質量、供貨及時性和售後服務三方面對供應商進行評估打分，並根據評估結果對供應商進行評級：**AA級、A級、B級、C級**和黑名單。我們會將評估結果與供應商進行溝通，協助供應商改進相關產品和服務。而評定為黑名單的供應商，本公司將淘汰並終生不與之合作。

天立教育在管理自身可持續運營的同時，也在不斷加強對供應商體系的管理。在日常採購中，本公司重視綠色供應鏈的建立，優先選購環境友好型產品，並建議供應商團隊選用環保材料，保障採購商品在環保、社會方面規避風險，與供應商攜手致力於綠色可持續運營。

報告期內，天立教育的供應商數量共計**678**家。



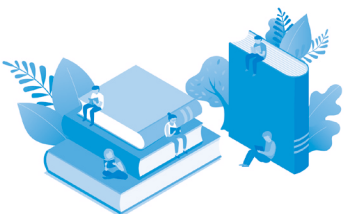
## 踐行環境保護

天立教育始終遵守《中華人民共和國環境保護法》《中華人民共和國固體廢棄物污染環境防治法》等法律法規，積極承擔企業公民的環境責任。在各校區的運營中，我們盡量減少污染物排放、節約資源提升資源利用率，將節能環保融入進我們的生活中，努力創建綠色校園。作為教育行業的一員，我們重視教育學生環保意識的建立和加強，在教學工作中呼籲學生關注我們朝夕相伴的環境。天立教育在運營中推行綠色校園、綠色教學的同時，不斷加強對氣候變化的關注，以自己的微薄之力關注可持續發展相關事宜。

## 綠色校園

本公司制定《學校綠色辦公制度》《節水節電管理制度》《綠色辦公、勤儉公約》《學校物業管理工作指導手冊》《學校校園設施節能運行管理辦法》《學校節能降耗工作管理制度》《室內電器設備管理使用規定》等一系列環保制度，制度中明確規定廢氣、廢水等污染物排放管理，實行垃圾分類，降低能耗，提升資源使用效率。天立教育計劃制定資源使用方面的節能減排目標。同時，在管理方面，公司建立由校長室領導下的學校環境教育分工負責制，將環境教育和創建綠色學校列入學校各部門的年度工作目標，提升集團綠色運營。在日常運營中，我們將節能環保融入進日常小事，從點滴做起，用心呵護綠色校園。

- **科學使用**：設置嚴格的空調使用管理制度，各學校要求按照適宜溫度使用空調，防止資源浪費；當日天氣預報空氣指數在80以下不用開（空氣指數0-50為優，50-100為良），學生離開時及時關掉空氣淨化器；
- **節約用電**：鼓勵師生養成節電習慣，杜絕長明燈現象，做到人走燈滅，人走風扇滅；閒置電腦及時關閉，教室電視不用時關閉；放學後教室多媒體設備及電腦室要切斷電源，以減少待機能耗；
- **節約用水**：培養教職工節水意識，鼓勵師生養成隨手關水龍頭的好習慣；要求後勤處定期檢查水管和龍頭，發現漏水現象及時修復；
- **節約辦公**：積極推廣「無紙化」辦公，充分利用在線系統辦公，提倡減少複印紙的使用，在打印機上設置雙面打印等。



在廢棄物管理方面，各校區制定《廢棄物管理制度》，要求保持校園清潔。天立教育在運營過程中產生的廢棄物主要包括辦公過程中產生的辦公用紙、紙杯、燈管、廢舊硒鼓及墨盒、各校區食堂產生的廚餘垃圾，以及學校開展化學實驗產生的化學廢棄物等。各校區倡導並實行垃圾分類，校園內設置垃圾回收站，定期將無害垃圾交由市政環衛處處理；而廢舊硒鼓、墨盒以及化學廢棄物等有害垃圾，學校對此設置專門放置點並嚴格管理，定期交由有資質的第三方回收處理，保障校園環境乾淨衛生無污染。2021年，集團更新學校後勤管理制度，印發《學校後勤五星服務標準及實施管理辦法》，規範各校區廢棄物管理和環境維護。

### 綠色教學

呼籲學生關注身邊環境，養成保護環境、與自然和諧相處的環保意識。天立教育將環保教育和綠色理念融入日常教學當中，在課程體系方面，各校區每學期均會在教材和大綱計劃中將環境教育作為教學任務的一部分，將課程學習與環保意識相結合，潛移默化地使學生養成愛護環境的好習慣。在講座開展方面，在常規主題講座之外，各校區每學期均會至少開展一場環境專題講座。在校園活動中，也會開展環保相關的演講比賽、社會實踐、志願活動等等，寓教於樂，構建重視環保的校園文化，倡導環保風氣。

### 應對氣候變化

全球變暖、洪澇災害頻發，面對極端天氣多發的當下，天立教育計劃制定應對氣候變化相關的政策和舉措，以識別氣候變化事宜對本公司產生的風險和影響。在日常運營中，我們積極採取措施，節約水源、合理灌溉，提高資源利用效率。

為了保障學生及教師職工在惡劣天氣下的應急處理能力，天立教育會在每年度開展消防、應急救援等演練活動，並及時總結演練過程和成效，分析其中的優化路徑並不斷完善緊急預案，提升師生的緊急處理能力。



## 校社共育

社會是學校的載體，教育是社會發展的動力。天立教育始終堅持「教育，無處不在」的校社共治理念。牢記企業的社會責任，實現學校、家庭及社會的三方聯動，打造互助互惠，共同成長的生命體。疫情當前，做好疫情防控工作的同時我們一如既往的在保障自身教育活動與教學質量的前提下，開展校社攜手，共育共建工作。

### 共同抗擊疫情

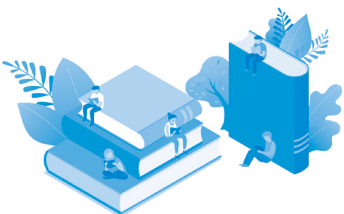
2021年本集團考試研究院對校內全部初、高中畢業年級進行了調研並開展幫扶工作，三大督導部以及初中質量督導專員加大對各校區的督查考核工作，為學校的教學質量保駕護航。

此外，集團印發了《學校後勤五星服務標準及實施管理辦法》，各校區均開展後勤「五星」服務評定工作，並積極開展疫情防控演練，人員進出嚴格遵守「戴口罩-一人一碼-測溫登記」制度；落實「一日三檢」，校園殺菌消毒等措施。在全面防控疫情的前提下，保障學生受教質量。

### 攜手家校共進

校園是教育的培養基，家長是教育的營養液。「言傳在此，身教在彼」，我們始終認同家長是教育的第一責任人，本集團為更好地將家庭與校園的力量相融合，全力打造「家校共育」教育模式。長期以來，集團各校區堅持與學生家長建立家校聯繫微信群，定期反饋學生的在校學習以及生活狀況，同時提供合理的建議與幫助。努力做到與每一位家長攜手同行，促進學生的成長。

家長滿意度是衡量我校教學質量的關鍵因素，是學校最好的社會聲譽。本集團為學生家長開設了辦學品質滿意度問卷調查，定期開展問卷調查工作，建立有效的評價與反饋機制。並依據調查結果，有針對性的進行合理的調整與改進，以提高學校的教育、管理以及服務水平。根據2021年辦學品質滿意度調查問卷結果顯示，家長滿意度為95.76%，較2020年比，提高1.63%。



## 熱心社會公益

社會公益事業與企業的發展相輔相成，互相促進。參與社會公益事業既是企業義不容辭的社會責任，也是企業長期發展的需要。將慈善公益理念融匯於企業血液之中，讓公益理念成為企業文化的重要組成部分。

本集團始終堅持崇德向善的濟世情懷，熱心參與社會公益及捐贈活動。長期以來，我們始終將天立愛心公益基金會作為社會公益事業發展的依託。以集團公司撥款、高管層捐款以及全體員工自願捐助三種方式召集資金。自基金會成立至今，累計服務人次2,000餘人，累計服務時長1,630小時，分別為教育、安老、扶幼、濟困、環保、人文關懷以及其他各項社會慈善公益活動貢獻一份力量。

2021年，依託捐助項目，本集團在幫扶地長期開展教育扶貧，憑藉在四川涼山州等長期開展教育幫扶，紮實有效為落後地區「扶智」，榮獲四川省「萬企幫萬村」精準扶貧行動先進集體。為助力中國教育事業發展，自2020年起，我集團每年資助一定比例的涼山州優秀且貧困的孩子免費就讀西昌天立高中，為讓貧困地區的孩子接受良好的基礎教育盡一份力。

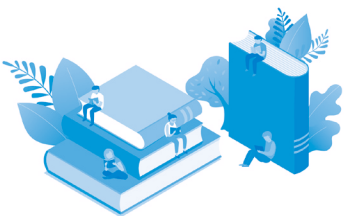
與此同時，我們極力推崇「校社攜手、共育共建」的創新實踐教育理念，在做好疫情防控的前提下，組織學生參加社會實踐活動，積極開展各項志願活動。舉辦以「抗擊疫情」為主題的徵文活動、引領學生開展「走進敬老院，關愛老年人」等一系列志願活動。集團把通過社會公益事業回報社會的正能量轉化為集團的深厚資源與核心競爭力的同時，教導了學生如何樹立正確的價值觀，用責任與公益反哺社會，營造良好的社會公益環境。



## 附錄一 ESG數據列表

ESG指標	單位	2021年	2020年	2019年
<b>A. 環境</b>				
<b>A1. 排放物</b>				
<b>A1.2 溫室氣體總排放量及密度</b>				
直接溫室排放(範圍一)	噸-二氧化碳當量	8,790.39	10,022.40	4542.70
間接溫室排放(範圍二)	噸-二氧化碳當量	21,582.65	14,139.50	8,470.90
溫室氣體總排放量	噸-二氧化碳當量	30,373.04	24,161.90	13,013.70
溫室氣體密度	噸-二氧化碳當量/百萬營業收入	33	18.60	14.20
<b>A1.3 所產生有害廢棄物</b>				
有害廢棄物總量	千克	5,727.98	2,813	1,765
有害廢棄物密度	千克/百萬營業收入	6.20	2.20	1.90
<b>A1.4 所產生無害廢棄物</b>				
無害廢棄物總量	噸	7,568.68	4,845	3,219
無害廢棄物密度	噸/百萬營業收入	8.20	3.70	3.50
生活垃圾	噸	3,883.50	2,263.80	2,387.40
廚餘垃圾	噸	3,685.19	2,581.10	831.90
廢紙張	噸	/	/	/
<b>A2. 資源使用</b>				
<b>A2.1 能源總耗量及密度</b>				
能源總耗量	噸標準煤	8,052.90	8,660.30	4,628.40
能源消耗密度	噸標準煤/百萬營業收入	8.80	6.70	5
汽油使用量	升	296,865.50	1,450,143.30	256,003.40
柴油使用量	升	10,188.60	39,954.60	4,617.10
天然氣使用量	立方米	3,483,678.70	3,062,770.80	1,807,912.50
管道煤氣使用量	立方米	206,633.00	0	171,635.50
外購電量	千瓦時	30,678,958.70	25,399,313.80	16,111,679.40
<b>A2.2 水資源消耗量及密度</b>				
辦公生活用水	噸	2,090,400.70	1,666,311.10	1,352,844.50
用水密度	噸/百萬營業收入	2,273.70	1,284.10	1,474.70
<b>B. 社會</b>				
<b>B1. 僱傭</b>				
<b>B1.1 僱員人數：按性別、僱傭類型、年齡組別及地區劃分</b>				
全體僱員人數	人	8,828	6,949	5,299
性別				
男性	人	2,776	2,029	1,570
女性	人	6,052	4,920	3,729
僱員類型				
行政管理人員	人	216	111	127
教師	人	4,813	3,474	2,724
職工	人	3,799	3,364	2,448
年齡				
30歲以下	人	2,907	3,288	1,619
30-50歲	人	4,757	3,769	3,071
50歲以上	人	1,164	892	609
地區				
四川省	人	5,610	5,193	4,000
中國大陸(除四川省外)	人	3,217	1,748	1,299
海外	人	1	8	0
<b>B1.2 按性別、年齡組別及地區劃分的僱員流失比率</b>				
僱員流失比率	%	10.61	/	/
性別				
男性僱員流失比率	%	8.44	/	/
女性僱員流失比率	%	11.12	/	/
僱員類型				
行政管理人員流失比率	%	4.63	/	/
教師流失比率	%	7.57	/	/





ESG指標	單位	2021年	2020年	2019年	
年齡	職工流失比率	%	14.89	/	/
	30歲以下僱員流失比率	%	8.38	/	/
	30-50歲僱員流失比率	%	11.97	/	/
	50歲以上僱員流失比率	%	8.51	/	/
	地區				
	四川省僱員流失比率	%	8.96	/	/
	中國大陸(除四川省外) 僱員流失比率	%	13.34	/	/
<b>B2.</b>	<b>健康與安全</b>				
<b>B2.1</b>	<b>因工作關係而死亡的人數</b>				
	因工作關係死亡人數	人	2	0	0
<b>B3.</b>	<b>發展與培訓*</b>				
<b>B3.1</b>	<b>受訓僱員人數：按性別及僱員類別</b>				
	劃分受訓僱員				
	受訓僱員總數	人	2,592	1,818	2,540
性別	男性	人	1,251	978	998
	女性	人	1,341	840	1,542
僱員類型	行政管理人員	人	216	1,160	121
	教師	人	1,684	658	1,615
	職工	人	692	0	804
<b>B3.2</b>	<b>僱員受訓時數：按性別及僱員類別</b>				
	劃分受訓時數				
	平均受訓時數	小時	34.57	12.4	72.70
性別	男性	小時	27.35	18.20	93.30
	女性	小時	41.31	10	64
僱員類型	教師	小時	50.56	9.50	102.10
	管理及行政類僱員	小時	22.12	451.00	211.80
	職工	小時	36.72	0	32.60
<b>B5.</b>	<b>供應鏈管理</b>				
<b>B5.1</b>	<b>按地區劃分的供應商數目</b>				
	四川省內供應商數	個	484	439	338
	中國地區(除四川省外)供應商數 (包括港澳台)	個	191	238	77
	海外供應商數	個	3	0	0
<b>B6.</b>	<b>產品責任</b>				
<b>B6.2</b>	<b>接獲關於產品及服務的投訴數目</b>				
	相關服務投訴解決率	%	100	100	100
<b>B7.</b>	<b>反貪污</b>				
<b>B7.1</b>	<b>於匯報期內對發行人或其僱員提出 並已審結的貪污訴訟案件的數目</b>				
	提出或已審結的貪污訴訟案件數目	件	0	0	0
<b>B8.</b>	<b>社區投資</b>				
<b>B8.2</b>	<b>在專注範疇所動用資源</b>				
	慈善捐款	萬元	80	11	662

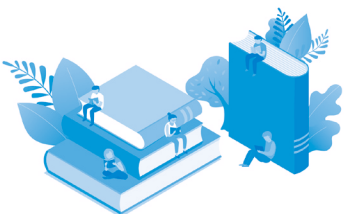
\* 數據範疇說明：B3發展與培訓指標中的數據統計範圍為教師、行政管理人員等在本集團集團層面統一開展的培訓情況，不包含本集團各學校自主開展的培訓課程或活動。





## 附錄二 ESG 指標索引

ESG KPI	指引要求	報告章節 / 聲明
A1：排放物	一般披露	持續發展－踐行環境保護
	A1.1 排放物種類及相關排放數據。	持續發展－踐行環境保護 附錄一 ESG數據列表
	A1.2 溫室氣體總排放量及密度。	附錄一 ESG數據列表
	A1.3 所產生有害廢棄物總量及(如適用)密度。	附錄一 ESG數據列表
	A1.4 所產生無害廢棄物總量及(如適用)密度。	附錄一 ESG數據列表
	A1.5 描述減低排放量的措施及所得成果。	持續發展－踐行環境保護
A2：資源使用	A1.6 描述處理有害及無害廢棄物的方法、減低產生量的措施及所得成果。	持續發展－踐行環境保護
	一般披露	持續發展－踐行環境保護
	A2.1 按類型劃分的直接及／或間接能源總耗量及密度。	附錄一 ESG數據列表
	A2.2 總耗水量及密度。	附錄一 ESG數據列表
	A2.3 描述能源使用效益計劃及所得成果。	持續發展－踐行環境保護
A2.4 描述求取適用水源上可有任何問題，以及提升用水效益計劃及所得成果。	持續發展－踐行環境保護 本集團在運營過程中不存在求取適用水源問題。	
A3：環境及天然資源	A2.5 製成品所用包裝材料的總量及每生產單位估量。	不適用，本集團在運營過程中不產生實際的製成品。
	一般披露	持續發展－踐行環境保護
A4：氣候變化	A3.1 描述業務活動對環境及天然資源的重大影響及已採取管理有關影響的行動。	持續發展－踐行環境保護
	一般披露	持續發展－踐行環境保護
	A4.1 描述已經及可能會對發行人產生影響的重大氣候相關事宜，及應對行動。	持續發展－踐行環境保護



ESG KPI	指引要求	報告章節／聲明
B1：僱傭	一般披露	教師幸福－暢通發展道路
	B1.1 按性別、僱傭類型、年齡組別及地區劃分的僱員總數。	教師幸福－暢通發展道路 附錄一 ESG數據列表
	B1.2 按性別、年齡組別及地區劃分的僱員流失比率。	教師幸福－暢通發展道路 附錄一 ESG數據列表
B2：健康與安全	一般披露	教師幸福－暢通發展道路
	B2.1 因工作關係而死亡的人數及比率。	學生為本－打造安全校園 教師幸福－暢通發展道路 附錄一 ESG數據列表
	B2.2 因工傷損失工作日數。	／
	B2.3 描述所採納的職業健康與安全措施，以及相關執行及監察方法。	教師幸福－暢通發展道路 學生為本－打造安全校園
B3：發展及培訓	一般披露	教師幸福－注重人才培養
	B3.1 按性別及僱員類別劃分的受訓僱員百分比。	教師幸福－注重人才培養 附錄一 ESG數據列表
	B3.2 按性別及僱員類別劃分，每名僱員完成受訓的平均時數。	教師幸福－注重人才培養 附錄一 ESG數據列表
B4：勞工準則	一般披露	教師幸福－暢通發展道路
	B4.1 描述檢討招聘慣例的措施以避免童工及強制勞工。	教師幸福－暢通發展道路
	B4.2 描述在發現違規情況時消除有關情況所採取的步驟。	教師幸福－暢通發展道路
B5：供應鏈管理	一般披露	持續發展－確保合規經營
	B5.1 按地區劃分的供貨商數目。	持續發展－確保合規經營 附錄一 ESG數據列表
	B5.2 描述有關聘用供貨商的慣例，向其執行有關慣例的供貨商數目、以及有關慣例的執行及監察方法。	持續發展－確保合規經營
	B5.3 描述有關識別供應鏈每個環節的環境及社會風險的慣例，以及相關執行及監察方法。	持續發展－確保合規經營
	B5.4 描述在揀選供應商時促使多用環保產品及服務的慣例，以及相關執行及監察方法。	持續發展－確保合規經營



ESG KPI	指引要求	報告章節／聲明
B6：產品責任	一般披露	學生為本
	B6.1 已售或已運送產品總數中因安全與健康理由而須回收的百分比。	不適用，本集團在運營過程中不涉及產品質量的檢定與回收。
	B6.2 接獲關於產品及服務的投訴數目以及應對方法。	校社共育－攜手家校共進 附錄一 ESG數據列表
	B6.3 描述與維護及保障知識產權有關的慣例。	持續發展－確保合規經營
	B6.4 描述質量檢定過程及產品回收程序。	不適用，本集團在運營過程中不涉及產品質量的檢定與回收。
B7：反貪污	B6.5 描述消費者數據保障及私隱政策，以及相關執行及監察方法。	持續發展－確保合規經營
	一般披露	持續發展－確保合規經營
	B7.1 於匯報期內對發行人或其僱員提出並已審結的貪污訴訟案件的數目及訴訟結果。	持續發展－確保合規經營 附錄一 ESG數據列表
B8：社區投資	B7.2 描述防範措施及舉報程序，以及相關執行及監察方法。	持續發展－確保合規經營
	B7.3 描述向董事及員工提供的反貪污培訓。	持續發展－確保合規經營
	一般披露	校社共育－熱心公益事業
	B8.1 專注貢獻範疇。	校社共育－熱心公益事業
B8.2 在專注範疇所動用資源。	校社共育－熱心公益事業 附錄一 ESG數據列表	